

KATO製キハ85 ディテールアップパーツ取付け方法

【注意】

光造形3Dプリンター製の部品は、固く弾力性が無いので、無理な力を掛けないでください。破損の原因となることがあります。

【取付け説明】

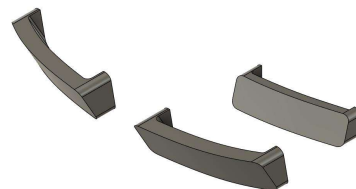
パーツは、3つの構成となっています。

1. キハ85用 ライトカバー左右各1個、愛称マークカバー1個のセットが3両分
2. キハ85 200/1100番台用 ライトカバー左右各1個のセットが5両分
3. ジャンパ管 左右各1個、200/1100番台用ループタイプ1個のセットが6両分



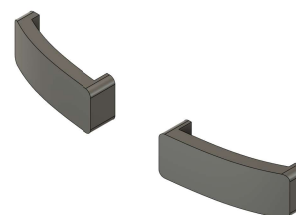
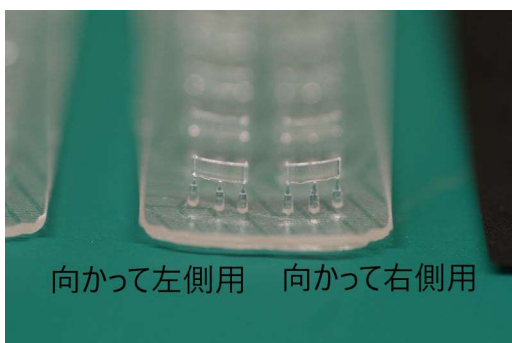
全てのパーツは、ゴム系接着剤（セメダイン スーパーX等）で接着してください。

① キハ85用パーツ詳細



3Dイメージ

② キハ85 200/1100番台用パーツ詳細



3Dイメージ

③ ジャンパ管パーツ詳細

ジャンパ管は、お好みによって取付けてください。なお、取付け位置によっては、カプラーと干渉する場合がありますので、動作をご確認の上で、取付位置を決めてください。



<取付の参考例>

ライトカバーや愛称マークカバーをサポート材から切り離してください。

切り離した痕などが残っている場合には、精密やすりやサンドペーパー（#400程度）で、痕を取り除き、端面を平滑にしてください。

ライトカバーと愛称マークカバーは、車両ライト横の壁、愛称マーク横の壁に微量のゴム系接着剤を塗布し、パーツを取付けると接着剤が目立ちにくいと思います。

以下の写真の赤矢印部分に、つまようじの先などに乗せた微量の接着剤を塗布します。



汎用ジャンパ管は、コックの向きが右側になる想定で製作しています。なお、曲面に取付ける際は接触部分も確認の上、接触する部分に微量のゴム系接着剤を塗布して取付けてください。

キハ85 200/1100番台用のループしたジャンパ管は、元々の蓋の表現に重ねて取付ける想定で製作していますが、カプラーが最大に首を振ると干渉する場合があります。走行には支障がない事は確認していますが、気になる場合は、若干、外側に取付けてください。

不明点や追加のご相談がありましたら、以下の Web より、お問合せ下さい。

[秀じい工作室 |https://hideji-ws.com](https://hideji-ws.com)